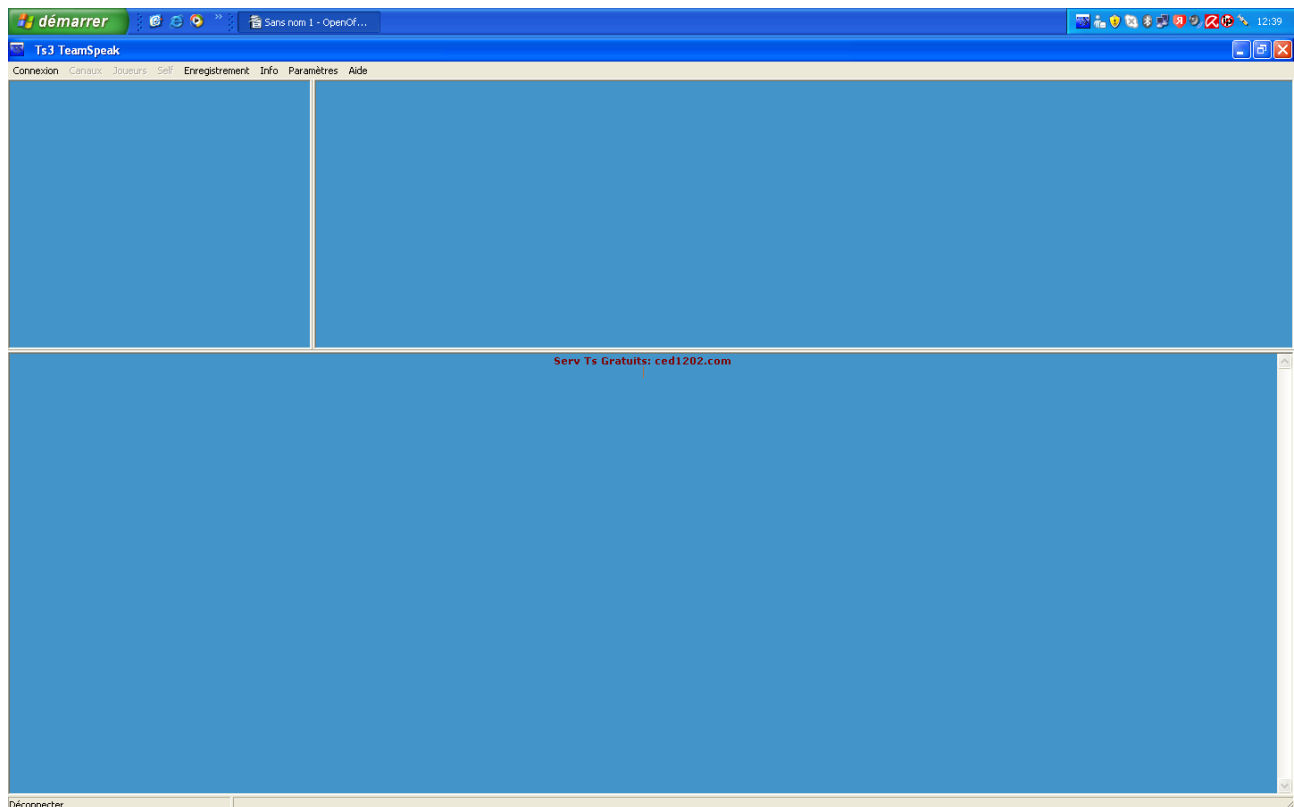


Guide rapide TeamSpeak

Dans un premier temps, je n'ai pas souhaité faire un tutoriel complet et exhaustif de ce petit logiciel. Seul me semblait important que vous puissiez en quelques clics vous abandonner aux délices d'une discussion à 25 si vous le souhaitez.

Avant d'aller plus avant, il vous est nécessaire de posséder cette petite merveille qu'est le « client Teamspeak » : vous le trouverez facilement sur internet pour votre ordinateur, que vous soyez équipé avec XP, Vista, Windows 7, Linux, ou Mac.

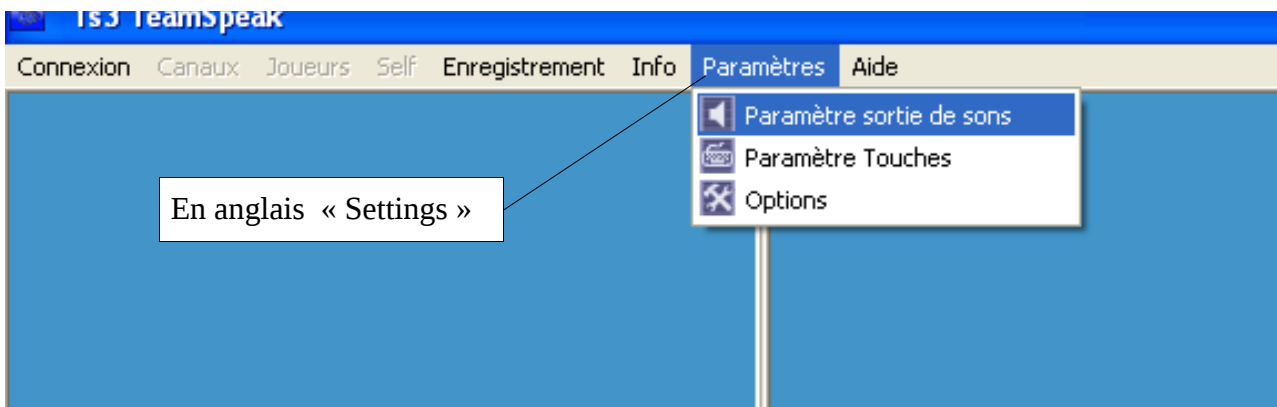
Après l'installation, lancez TeamSpeak par un double-clic sur l'icône qui se trouve sur votre bureau. Et là, miracle si vous avez la version 3 en français et pas de chance avec la version 2 en anglais. Bon, pas très grave, vous entendrez parler français avec les 2 versions. J'ai préféré vous présenter les captures d'écran en français, vous serez moins désorienté...



Première étape : paramétrage du son

Si votre ordinateur date de 1913, abandonnez tout : vous n'avez pas de carte son !

Sinon, vous pouvez continuer, à condition d'avoir un micro. Je vous conseille vivement de vous équiper d'un casque avec micro, ceci vous évitera que le grand vilain méchant Larsen s'invite dans vos échanges...

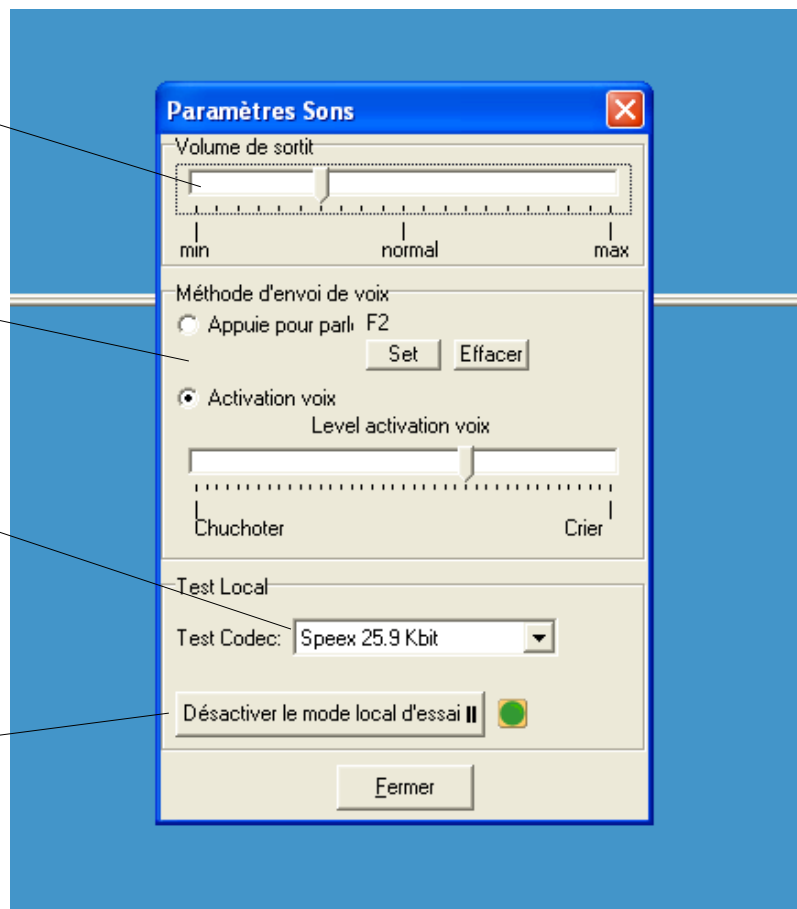


4) Réglage du volume : à utiliser pour éviter les bruits « parasites ».

1) Préférez l'appui sur une touche pour prendre la parole (ici « set » avec F2).

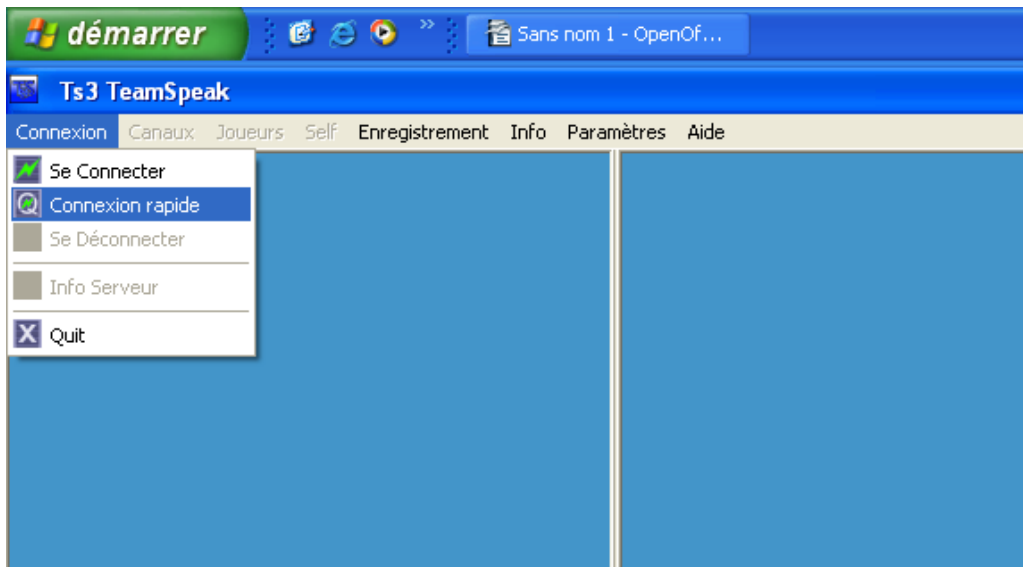
2) Choix de la qualité du son (choisissez dans la liste déroulante).

3) Faites votre test de réglage en local : vous devez entendre votre voix avec le moins de bruit possible : affiner la qualité en utilisant le volume de sortie.

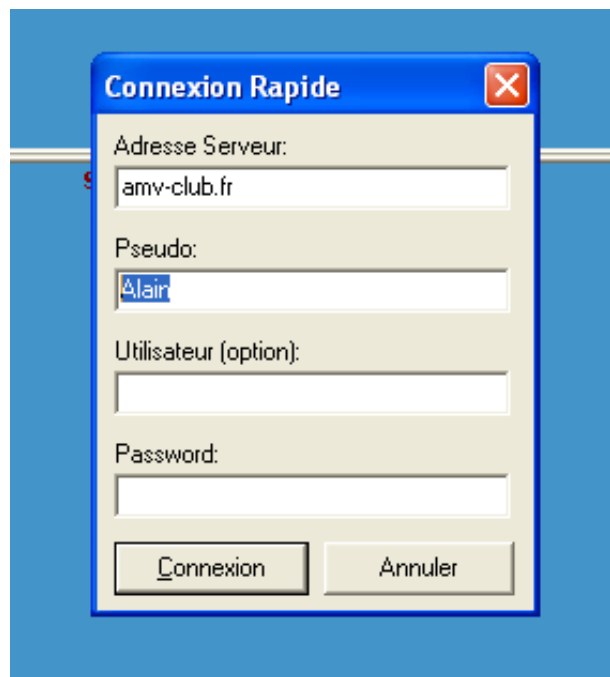


Seconde étape : connexion au serveur

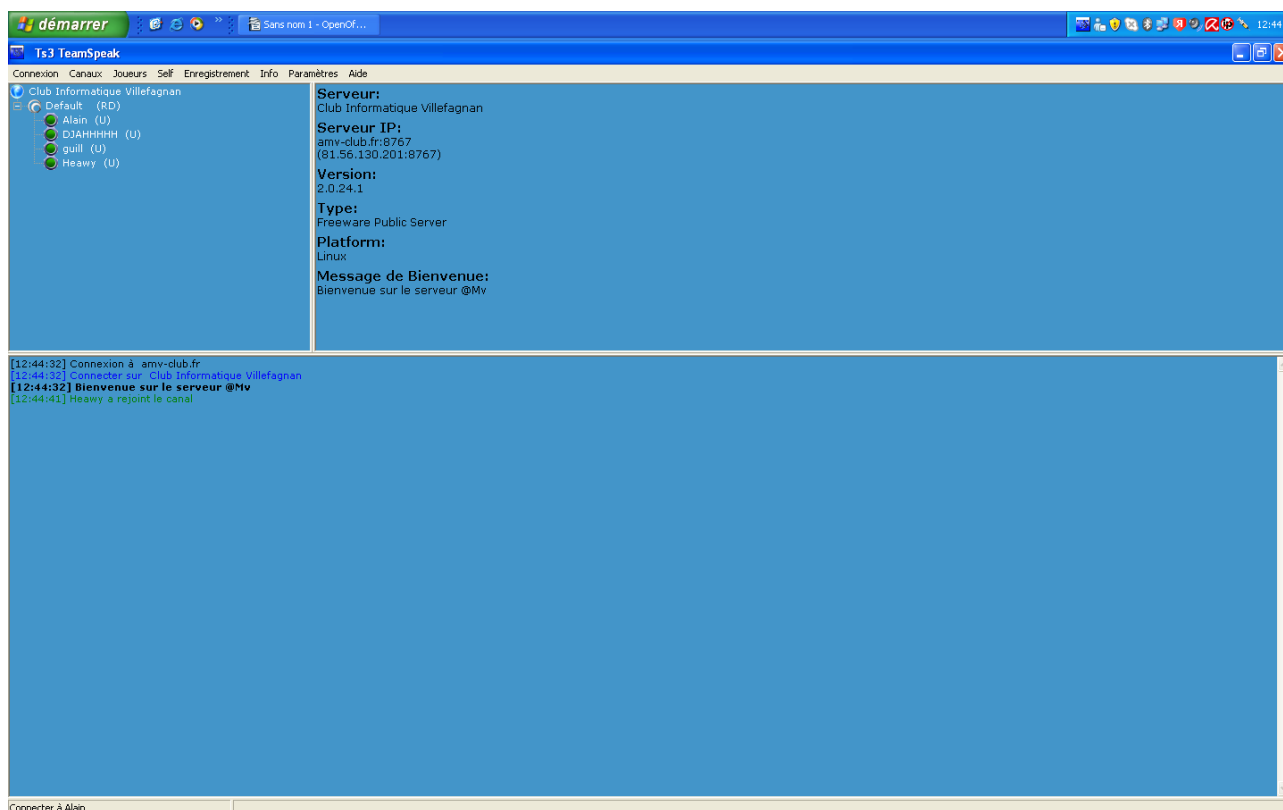
Comme je ne suis pas chauvin, nous allons nous connecter directement au serveur du club informatique de Villefagnan, puisque nous connaissons son adresse...



Remplissez les 2 champs adresse et pseudo, puis cliquez sur « connexion ».



Vous devez obtenir cet écran. Chaque utilisateur (connecté) est listé : vous devez retrouver votre « pseudo ». Le point vert allumé indique la personne qui parle.



Bon jeu, ou bonne réunion, ou joyeux bavardage...

Soyez correct dans vos propos, vous pourriez vous faire « éjecter » par les autres utilisateurs...

Dans un prochain document, j'approfondirai les fonctions très avancées de ce petit logiciel bien commode.

NB : Vous pouvez vérifier l'état du serveur ainsi que les utilisateurs connectés à l'adresse : <http://amv-club.fr/tsweb>.